

# Система професійної освіти в сільському господарстві Німеччини/Нижньої Саксонії

**Ханс Георг Хассенпфлюг**  
**Сільськогосподарська палата Нижньої**  
**Саксонії**  
**10.02.2016**  
**Київ**

## Індивідуальні передумови та очікування щодо професійної освіти

**Техніка  
Інновація**

**Зміни  
Розвиток**

**Прибуток  
Заробіток**

**Конкуренція  
Майбутнє**

**Гнучкість  
Пристосування**

**Самостійність  
Свобода**

**Велика  
спеціалізація**

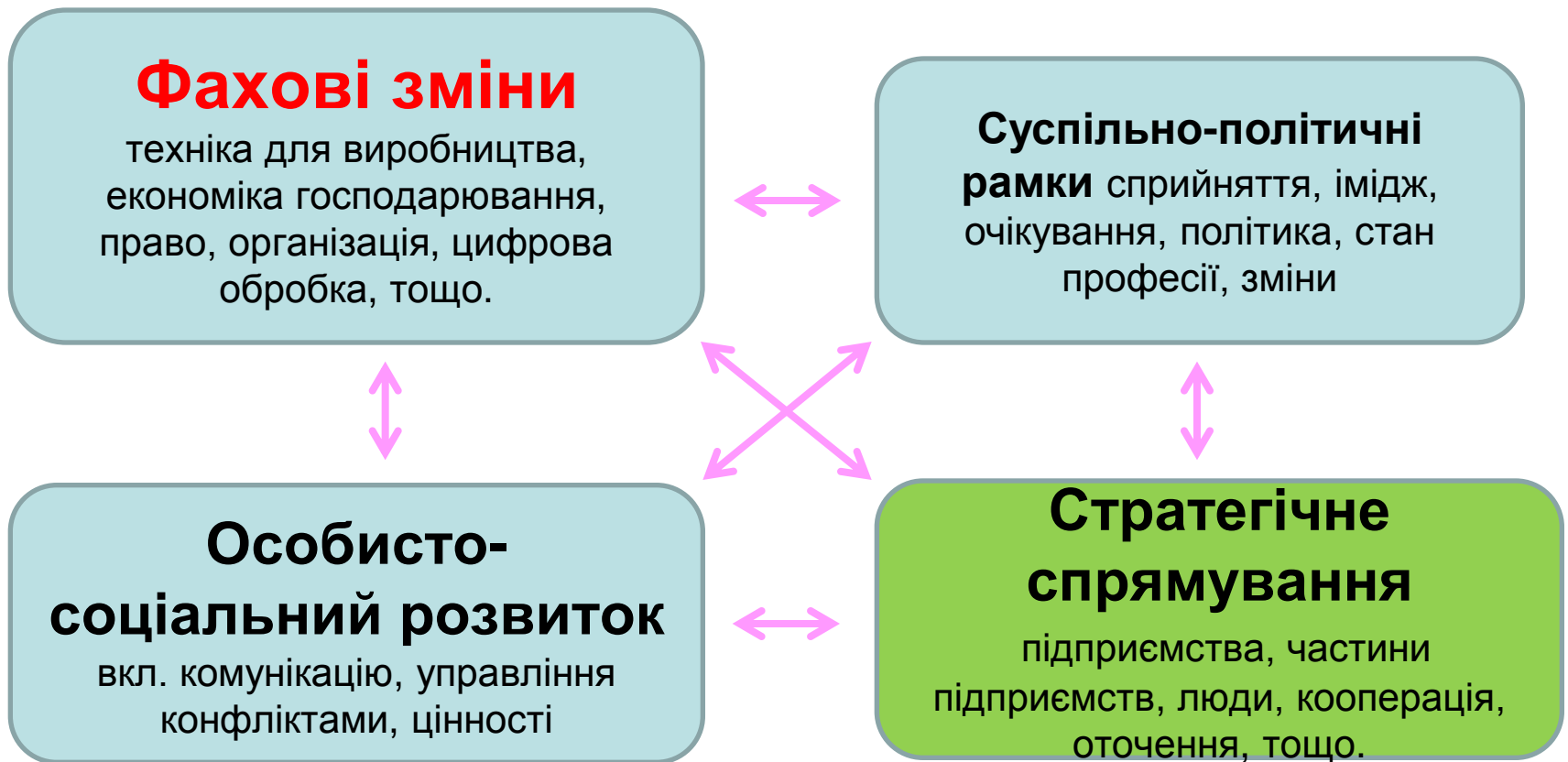
**З'єднання  
Комунікація**

**Визнання  
Авторитет**

**ТОЩО .....**

# Професійна аграрна освіта

Кваліфікація спеціалістів та управлінців  
за вимогами складного робочого світу



## Аграрна освіта в Німеччині

**Навчання протягом всього життя** – підвищення кваліфікації, що супроводжує професійну діяльність / консультування -

**Підвищення кваліфікації**

- практично -  
> іспит на майстра  
> фахові аграрії  
управлінці, спеціалісти

**Підвищення кваліфікації**

- навчально –  
> проф. школи  
1-річні/2-річні  
Управлінці

**Навчання у ВУЗах**

- академічно -  
> бакалавр, магістр, др.  
управлінці, консультанти  
науковці, вчителі

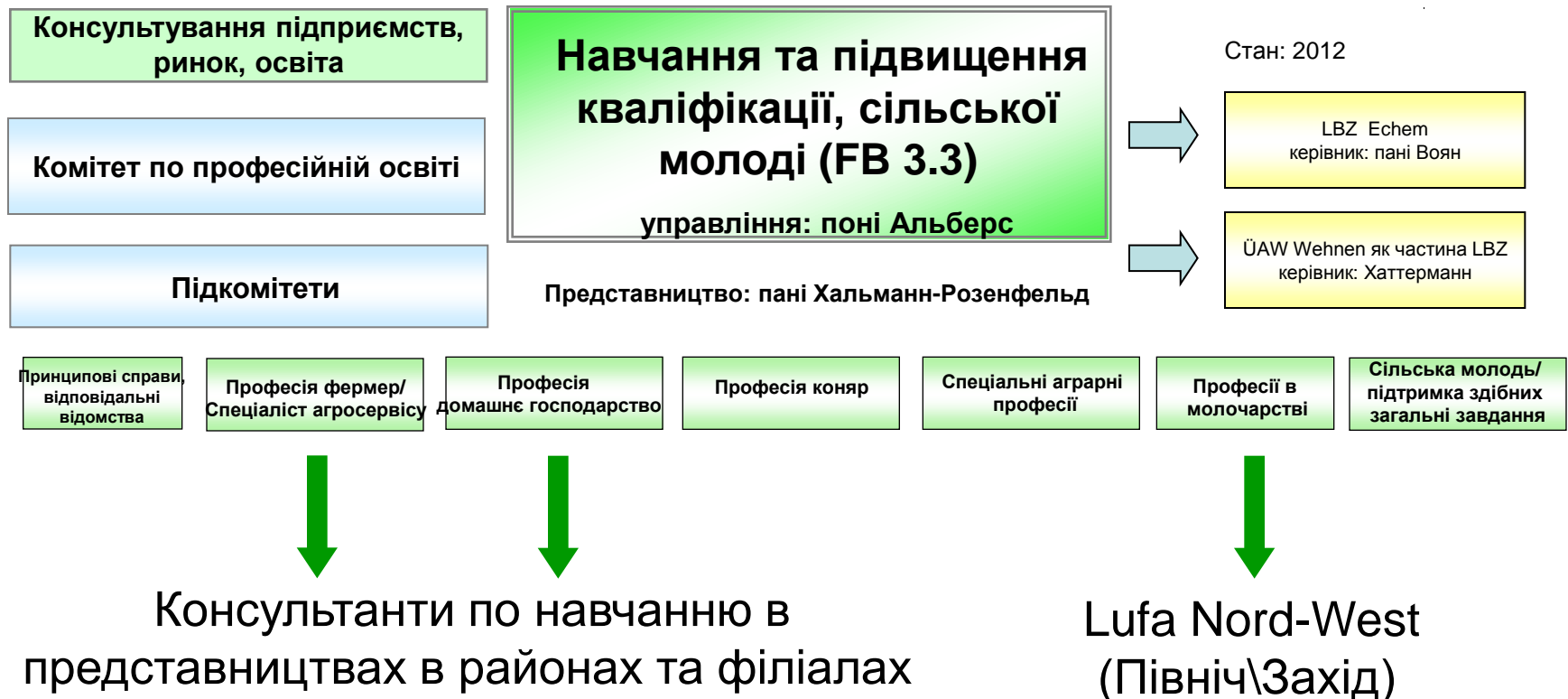
**Дуальна професійна освіта** тривалість: 3 роки

(навчальне господарство + професійна школа)  
спеціалісти

**Загально освітні школи**

(неповна середня освіта - повна середня освіта - гімназія, тощо)

# Організація та виконання завдань у професійній освіті



## В нижній Саксонії навчання ведеться за наступними визнаними аграрними професіями:

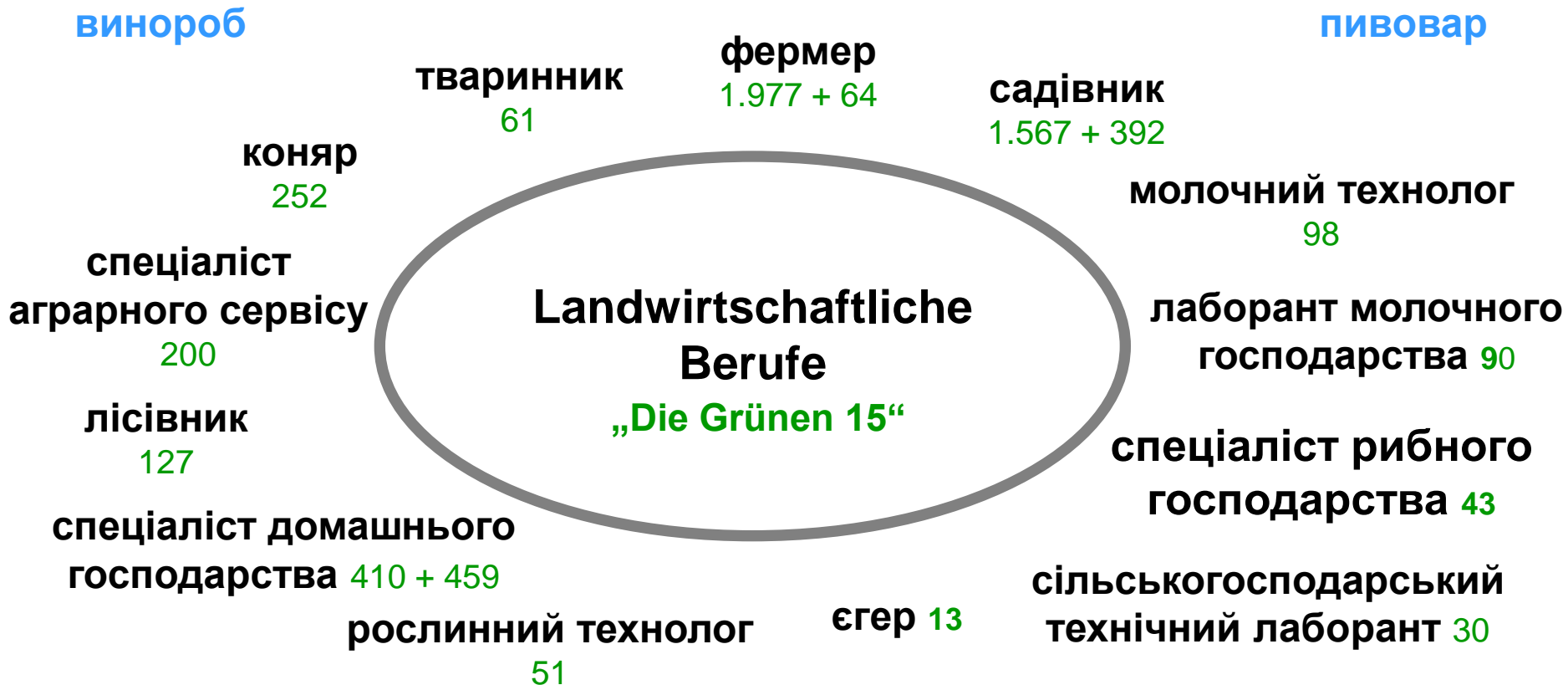
- фермер
- робітник в сільському господарстві
- спеціаліст аграрного сервісу
- спеціаліст домашнього господарства
- фаховий практик дом. господарства
- садівник
- робітник в садівництві
- коняр
- тваринник
- працівник рибного господарства
- лісовик
- єгер
- молочний технолог
- лаборант молочного господарства
- с\госп. технічний лаборант
- рослинний технолог

Загалом у 2014/2015 роках було зареєстровано близько 6.000 випадків навчальних відносин.

## Сільськогосподарська палата Нижньої Саксонії – відповідальні місця



Сільськогосподарська палата Нижньої Саксонії –  
відповідальні місця – **навчальні відносини** –





## Розвиток показників по навчанню<sup>1</sup>

професії	Нижня Саксонія 2007	Нижня Саксонія 2008	Нижня Саксонія 2009	Нижня Саксонія 2010	Нижня Саксонія 2011	Нижня Саксонія 2012	Нижня Саксонія 2013	Нижня Саксонія 2014	Нижня Саксонія 2015
фермер	1.627	1.671	1.757	1.713	1.744	1.803	1.852	1.955	1.977
робітник в сільському господарстві	10	15	26	38	40	45	61	65	64
спеціаліст аграрного сервісу	93	110	135	152	171	178	183	198	200
спеціаліст домашнього господарства	644	670	620	603	602	503	455	468	410
фаховий практик домашнього господарства	643	637	683	658	613	507	483	480	459
садівник	1.972	2.095	1.938	1.806	1.756	1.745	1.576	1.617	1.567
робітник в садівництві	405	474	464	452	412	385	386	402	392
косяр	274	283	290	281	260	272	263	269	252
тваринник	75	72	65	64	60	57	70	73	61
спеціаліст рибного господарства	69	62	51	41	30	34	41	44	43
лісівник	137	134	126	124	129	135	129	125	127
єгер	3	3	3	7	6	6	7	8	13
молочний технолог	103	105	99	95	92	90	87	93	98
лаборант молочного господарства	69	66	73	83	86	82	74	82	90
рослинний технолог	25	26	27	27	27	27	34	45	51
<b>Загальна сума:</b>	<b>6.149</b>	<b>6.423</b>	<b>6.357</b>	<b>6.144</b>	<b>6.028</b>	<b>5.869</b>	<b>5.701</b>	<b>5.924</b>	<b>5.804</b>

<sup>1</sup> день підрахунку щорічно на 31.12. кожного року

**Згідно Закону про професійну освіту Сільськогосподарська палата Нижньої Саксонії є відповідальною установою за аграрні професії з наступними завданнями:**

- Нагляд за професійною освітою,
- Консультування залучених осіб,
- Ведення реєстрів,
- Проведення перевірок/іспитів.

# Освіта за всіма професіями

- Регулюється через Постанови,
- Триває, як правило, 3 роки,
- Проводиться за дуальною системою (підприємство та професійна школа, частково доповнені міжгосподарськими учбовими курсами),
- Чверть учбового часу може бути проведена (здійснена) за кордоном.

# Дуальна система в професійній освіті

## Навчальне місце господарство

- Практичне застосування
- Серйозна ситуація
- Контакт з колегами
- Контакт з клієнтами
- Винагорода

## Навчальне місце проф. школа

- Фахово-теоретичне заглиблення
- Систематизація учбового матеріалу
- Контакт з іншими учнями
- Загальне навчання

Економіка/підприємство приймає участь у вирішенні, що є важливим для поля професії, для підприємства. Учень безперешкодно спостерігає і супроводжує зміни в робочому світі. Загальні знання уможливають його відповідальну участь у житті суспільства.

## Навчання на фермера

тривалість: три роки

- та місце:
- 1. рік навчання: основна професійна освіта, спеціалізована професійна школа або навчання на одному з визнаних навчальних підприємств плюс професійна школа (дуальна система)
  - 2. та 3. роки навчання: спеціальна професійна освіта, професійна ступінь I та II, на одному з визнаних навчальних підприємств плюс професійна школа
  - як правило, після 2. року навчання навчальне підприємство змінюється

## Навчання на фермера

### Основні тематичні пункти:

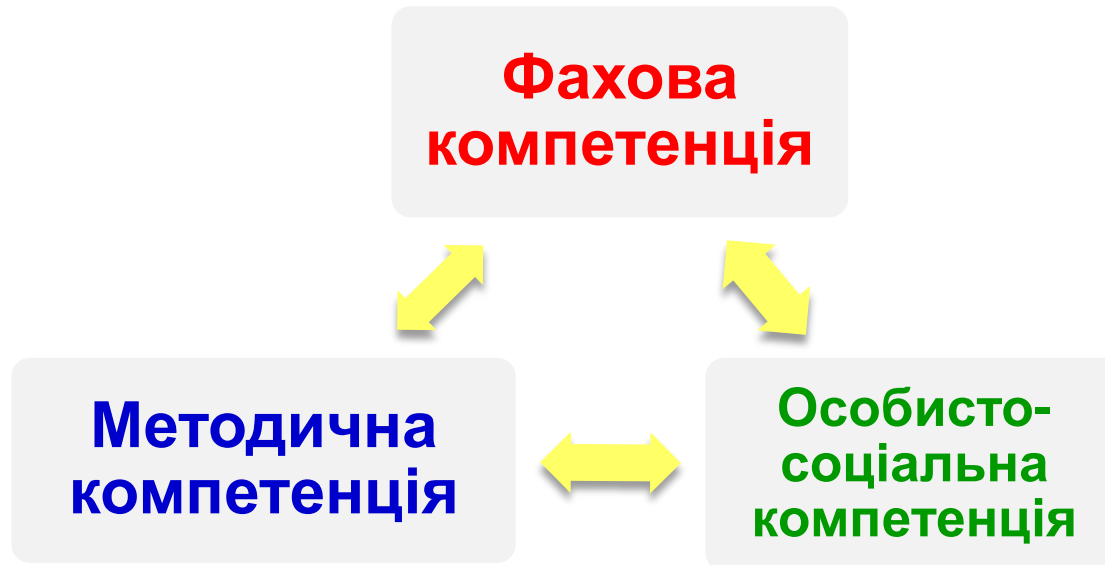
- навчальне підприємство, господарчі взаємозв'язки та відносини
- техніки та організація господарських робіт, виробництво та збут
- виробництво рослинницької продукції \*
- виробництво тваринницької продукції \*
- господарчі результати

\* По два господарчі напрямки / галузі виробництва в кожному

## Цілі міжгосподарчих навчальних заходів

- доповнення до навчання на підприємстві
- ознайомлення з усією шириною опису професії фермер
- оновлення різноманітних початкових кваліфікацій учасників
- передача\навчання складовим для отримання успішного підтвердження компетентності (утримання тварин, перевезення тварин, вимушений забій тварин тощо)
- передача знань та вмінь в тематичних областях захист тварин, захист навколишнього середовища, сталість, гарантія якості (це означає поводження з тваринами, спостереження за тваринами, робота з та на тваринах)

# Професійне навчання = передача компетенції



**ціль:**  
**професійна дієздатність**  
(власна відповідальність, самостійність)



# Система навчання в сільському господарстві

## Зберігати різноманітність та якість

- ▶ **прозорість, контрольованість та “логіка” для практики**
  - > навчання = аспект господарчої політики по роботі з персоналом, забезпечення майбутнього
- ▶ **зв'язки та ефективність**
  - > включаючи проникність, доступ, значне визнання/врахування
- ▶ **фінансування, оснащення**
  - > публічне фінансування, місця розташування, оснащення, персонал
  - > можливість для фінансування для практики/учасників
- ▶ **здатність до пристосування, гнучкість**
  - > налаштування на систематичні зміни (актуально, наприклад, академізація)
- ▶ **кваліфікація тих, хто навчається**
  - > фахова, методологічна, особисто-соціальна

## Міжнародно визнаний принцип навчання

- ▶ **Висока власна відповідальність економіки**
  - > зміст, якість реалізації, робочі та соціально-правові стандарти, тощо.
- ▶ **Обов'язковий регуляторний механізм**
  - > навчальні-VO, навчальні плани професійних шкіл, єдність фахового та господарчого
  - > робоче та соціальне право, компетентність-норми, безпека/захист здоров'я
- ▶ **Кооперація “місць для навчання”**
  - > господарства, міжгосподарське навчання, професійні школи, підвищення кваліфікації
  - > будувати функціональні регіональні зв'язки
- ▶ **Близькість до практики, актуальність, гнучке впровадження**
  - > свобода для індивідуального господарчого практикування
- ▶ **Налаштування на демократичний розвиток**
  - > “перевернутий” ринок місць для навчання, налаштування на нові цільові групи

# У всіх професій існують численні МОЖЛИВОСТІ ДЛЯ ПОДАЛЬШОГО НАВЧАННЯ тут: фермер

- Державно перевірений завідуючий господарством
- Державно перевірений спеціаліст по економіці та організації виробництва в аграрній області
- Кваліфікований спеціаліст по догляду за копитами
- Кваліфікований спеціаліст по проведенню осіменіння
- Майстер в сільському господарстві
- Навчання в області аграрних наук

---

# Можливості для підвищення кваліфікації

- Для всіх професій
- Для всіх галузей
- Щоб дізнатися про нове – вчитися все життя
- Щоб обмінюватися інформацією з колегами

У 2015 році 32.000 осіб прийняло участь у близько 700 заходах сільськогосподарської палати.

## Професійні школи, іспит на майстра, спеціалісти аграрії, тощо.

- ▶ **Майбутній розвиток професійних шкіл**
  - > місця розташування/школи, кваліфікований навчальний персонал, фахове профілювання, дидактика
  - > профілювання в конкуренції з ВНЗ
- ▶ **Майбутнє значення іспиту на майстра**
  - > зв'язок з професійними школами
- ▶ **Вплив “академізації”, яка відбувається**
  - > негативний відбір для професійних шкіл?
- ▶ **Фінансування**
  - > Власна участь тих, хто навчається? Інвестиції в навчання...
- ▶ **Проникність до академічної кваліфікації**
  - > наприклад, перехід до навчання на бакалавра/магістра

## Аграрні вищі школи та університети

### Стіька тенденція в напрямку академічного навчання

- ▶ **Потреба в академічно кваліфікованих спеціалістах/керівниках**
  - > наука, навчання, консультування, управління, надання послуг, індустрія, політика, тощо.
  - > спеціалісти/керівники для сільськогосподарської практики (?)
- ▶ **Достатній зв'язок з практикою академічного навчання?**
- ▶ **Реалізація вимоги “кваліфікований за професією” ...**
  - > практичний досвід, Soft-Skills, тощо.
- ▶ **Вплив на “практичну” кваліфікацію**
  - > Професійна освіта та подальше навчання скоро “в обороні”?
- ▶ **Покращити прозорість вищої освіти**
  - > включаючи міжнародну порівнянність

## Виклики, питання на майбутнє

- ▶ Поводження з прискореними фаховими інноваціями
- ▶ Пристосування до змінених структур на ринку праці
- ▶ Орієнтація на вимоги різних цільових груп
- ▶ Використання цифрової обробки в області навчання
- ▶ Кваліфікація навчального персоналу у школах, що надають професійну підготовку
- ▶ Структурний розвиток навчальних установ/місць навчання
- ▶ Можливість для фінансування професійної освіти
- ▶ Політичне супроводження та організація професійної освіти

# Триваючий діалог усіх учасників

(комуни, федеральні землі, федерація)





**Дуже дякую за Вашу увагу!**