



Німецько-український  
агрополітичний діалог



Підтримку надає:



Федеральне міністерство  
продовольства і  
сільського господарства

на підставі рішення  
Німецького Бундестагу

# Організація діяльності та державна підтримка сталого розвитку фермерських господарств - німецький досвід

Марія Ярошко  
Проект „Німецько-український  
агрополітичний діалог“

Логотип

| Показники  | Німеччина | Україна |
|--|-----------|---------|
| Сільськогосподарська земля, млн. га (2013)   | 16,7      | 41,3    |
| Валова додана вартість аграрного сектору, млн. євро (2013)                               | 18,887    | 12,462  |
| Частка сільського господарства у валовому внутрішньому продукті, %                       | 0.67      | 9.09    |
| Валова додана вартість аграрного сектору, тис. євро/га сільськогосподарських земель      | 1.13      | 0.30    |
| Валова додана вартість аграрного сектору, тис. євро/працюючого в сільському господарстві | 30.96     | 4.03    |
| Тіньова економіка, тис. євро/га, (2012)  | 410       | 9       |

**Джерела:** Євростат, ОЕСР, Держкомстат, Продовольча та сільськогосподарська організація ООН (ФАО), власні розрахунки



Джерело: [www.bmelv.de](http://www.bmelv.de)

## Середній розмір аграрних підприємств в Німеччині в розрізі федеральних земель (в ср. 53 га/госп. 16,7 млн. га с/г земель)

- >90% приватних підприємств
- ринок землі с/г призначення працює
- вартість 1 га значно коливається
- 40% власна земля, 60% орендована
- вартість оренди 1 га в ср. – 250 €
- довгострокова оренда
- комбінування доходів 50:50
- основа робочої сили на підприємстві – родина господаря

Джерело: [www.destatis.de](http://www.destatis.de)



Частка особливо родючих чорноземів, що поширені переважно в центральній та східній частині країни, в Україні набагато вища, ніж у Німеччині. У Німеччині найбільше суглинкових глинистих та лесових ґрунтів (із оцінкою лише близько 50-80 балів). Малопродуктивні піщані та піщані суглинні ґрунти поширені в Північній Німеччині



В Німеччині середній обсяг опадів складає близько 700 мм на рік, що є доволі високим показником.

Натомість, середній обсяг опадів в Україні значно менший – близько 500 мм на рік.

Внаслідок нерівномірного розподілу опадів протягом року та частково

континентального клімату, в Україні місцеві родючі чорноземи в період вегетації часто страждають через брак вологи





## Средний размер сельхоз предприятий в Германии по федеральным землям

### Общие данные Германия

|                 |      |                |
|-----------------|------|----------------|
| с\х предприятий | 2012 | 288 200 шт.    |
| эко-предприятий | 2010 | 16 532 шт.     |
| рабочая сила    | 2010 | 1,1 млн. чел.  |
| с\х земли       | 2012 | 16,7 млн. га   |
| свиней          | 2013 | 27,7 млн. гол. |
| КРС             | 2013 | 12,6 млн. гол. |

Источник: [www.bmelv.de](http://www.bmelv.de)

Источник: [www.destatis.de](http://www.destatis.de)

## Средний размер сельскохозяйственных предприятий в Германии по землям

### Западная Германия

- Традиционно семейные фермерские хозяйства
- Разносторонне производство (животноводство и растениеводство)
- Мало наёмной рабочей силы

### Восточная Германия

- После объединения Германии юридические лица:
  - общества с ограниченной ответственностью
  - Кооперативы
- Специализированное производство
- Много наёмных работников



На формирование предприятий влияли:

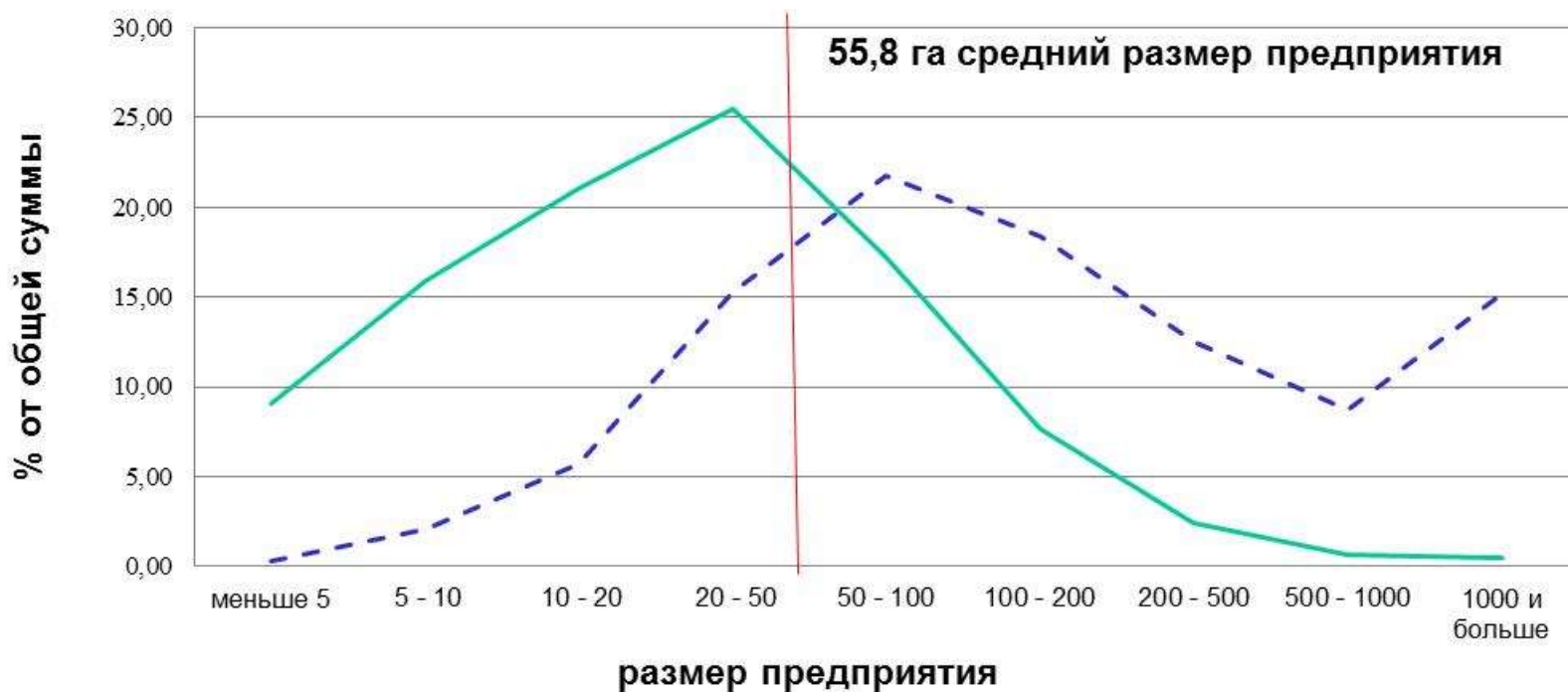
- географический фактор;
- исторический фактор;
- экономический фактор;
- развитие после объединения.

Порог роста для с\х предприятий  
 Германии сейчас 100 га;  
 Больше половины площадей  
 принадлежат предприятиям с > 100 га

Источник: [www.bmelv.de](http://www.bmelv.de)

**Сельскохозяйственные площади и размеры предприятий в Германии**

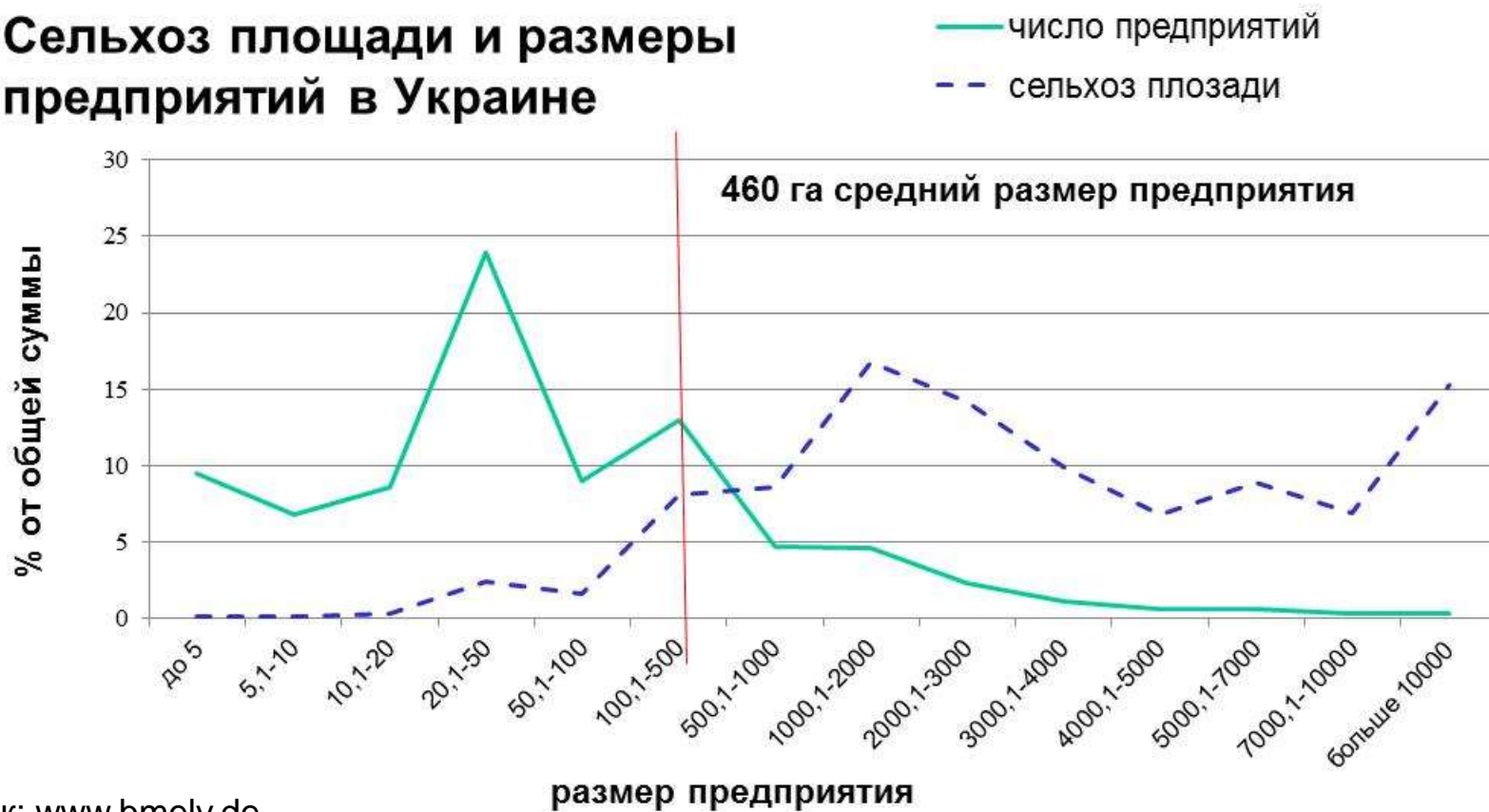
 — число предприятий  
 - - сельхоз площади



Источник: [www.bmelv.de](http://www.bmelv.de)

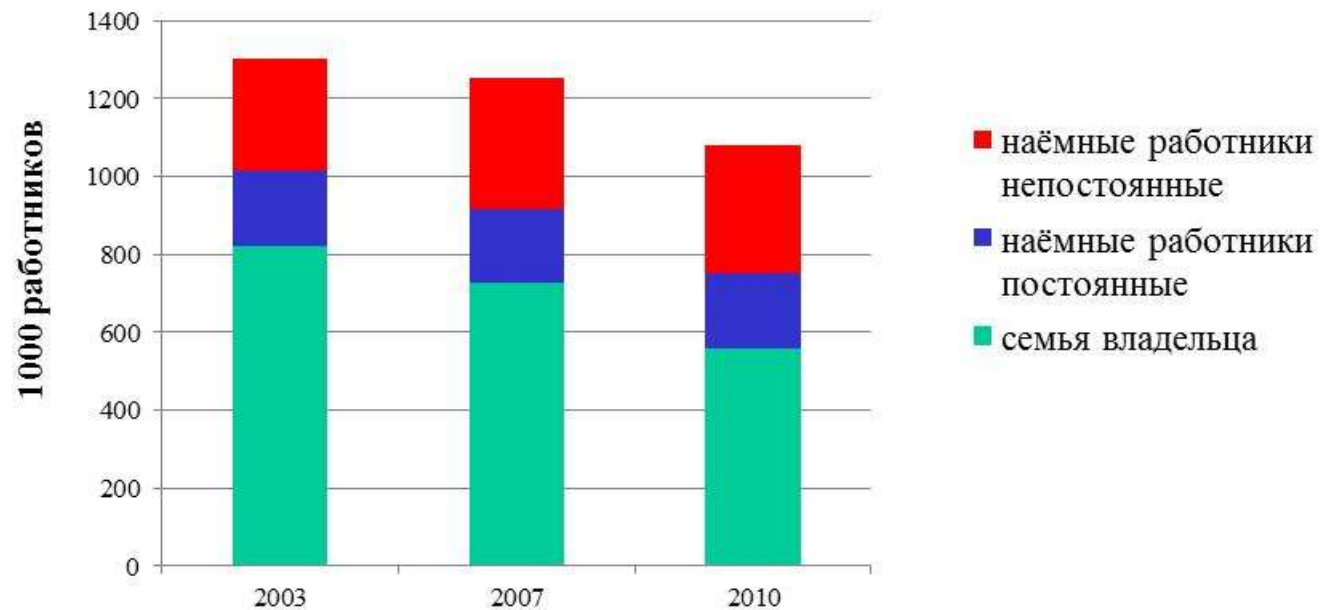


## Сельхоз площади и размеры предприятий в Украине



Источник: [www.bmelv.de](http://www.bmelv.de)

## Структура рабочей силы с/х предприятий Германии



Источник: [www.destatis.de](http://www.destatis.de)

## Формы собственности с/х предприятий в Германии



**основной : побочный доход = 50:50**

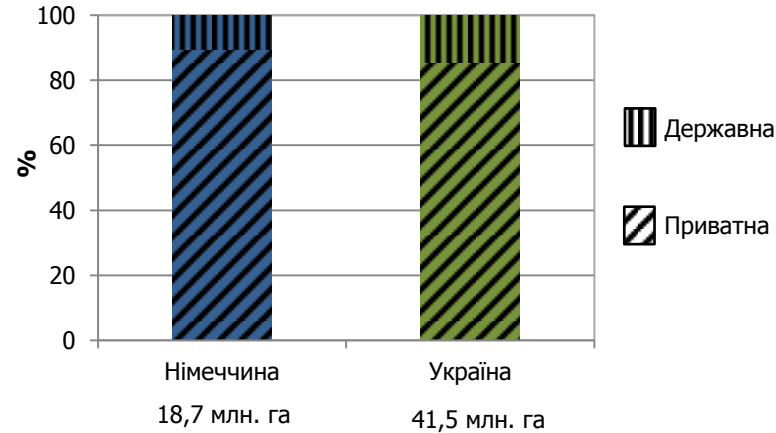
Источник: [www.bmelv.de](http://www.bmelv.de)

## Формы собственности на землю на с/х предприятиях в Германии



- преимущественно частные предприятия
- стоимость аренды 1 га – 236 €
- долгосрочная аренда
- рынок земель с/х назначения
- стоимость покупки 1 га – зависит от фед. земли

### Структура власності земель сільськогосподарського призначення



**Джерела:** [Статистичний щорічник Сільське господарство України 2013;](#)  
[Eurostat; BMEL](#)

У Німеччині приватний власник володіє в середньому 110 га. В Україні цей показник становить 3-4 га.



## Средняя стоимость сельхоз угодий (га) в Германии по федеральным землям

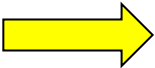
### Факторы, определяющие цену:

- продуктивность (почвы, осадки, ландшафт)
- доступность земли для покупки
- развитие инфраструктуры
- вертикальная интеграция производства

Источник: <http://www.agrarheute.com/bodenpreise-ackerpreise>



Зміна структури підприємств в сільському господарстві:

- зниження кількості підприємств та концентрація площі;
  - збільшення частки найманих працівників;
  - диверсифікація підприємств та комбінування доходів;
-  консультації для керівників підприємств-практиків

Не державна служба, але з фінансовою підтримкою з боку держави або субсидіями;

Інструменти агрополітичної підтримки:

- фінансові засоби;
- освіта;
- консультування;

Виплата субсидій з часу реформи загальної аграрної політики з червня 2003 року пов`язана із:

- захистом навколишнього середовища;
- захистом тварин;
- безпечністю кормів та продуктів харчування;

 що слугує наразі основою для консультування.

## Дякую за увагу!

вул. Рейтарська 8/5 А,

01034 м. Київ

Тел. +380-44-278-6327

Факс +380-44-278-6336

Моб. +380-66-598-1440

[www.apd-ukraine.de](http://www.apd-ukraine.de)

[info@apd-ukraine.de](mailto:info@apd-ukraine.de)



За підтримки

