

Служба з питань сільського господарства,
землеустрою та лісів
Центральний відділ (Mitte)
(ALFF)

Структури

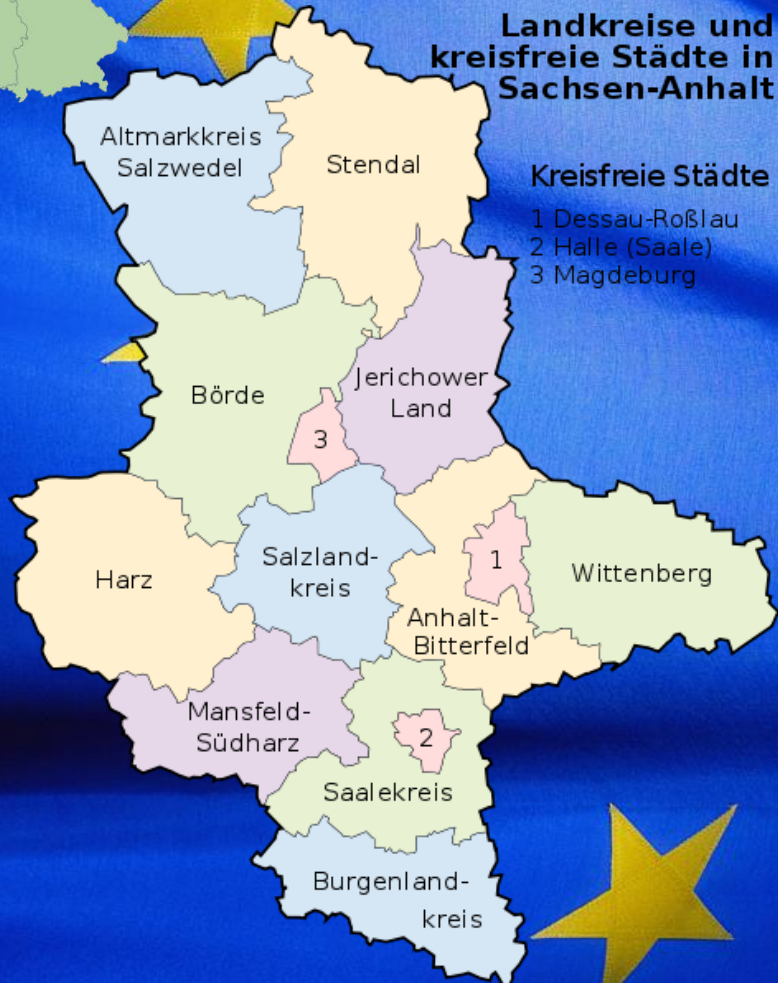
Завдання

Магдебург 16.квітня 1991 р.



Рішення уряду федеральної землі щодо створення служб сільського господарства та землеустрою на 1. липня 1991 року.

Саксонія-Анхальт



- 11 земельних округів
- 3 міст, що не входять до складу округу
- жителів: біля 2,3 млн.
- площа: 20.400 км²
- з неї сільськогосподарські угіддя: 1.160 000 га
~ 57 %

Служби сільського господарства, землевпорядкування та лісів

Кількість: 4

Характеристика:

- Географічне спрямування
- Відповідальні за багато округів та міст

ALFF Altmark	3 земельні округи
ALFF Mitte	3 земельні округи та місто Магдебург
ALFF Anhalt	2 земельні округи та місто Дессау-Рослау
ALFF Süd	3 земельні округи та місто Халле

Федеральна земля
Саксонія-Анхальт

Служби з питань сільського
господарства, земле-
впорядкування та лісів



Легенда

- Кордон федеральної землі
- Область відповідальності
- Межа округу
- ♦ Розташування служби
- Представництво (філія)

Область відповідальн ості ALFF Mitte



Легенда

- Кордон федеральної землі
- Область відповідальності
- Межа округу
- ◆ Розташування служби
- Представництво (філія)

Структура служби ALFF Mitte

2 відділи / 2 штабні області

13 департаментів

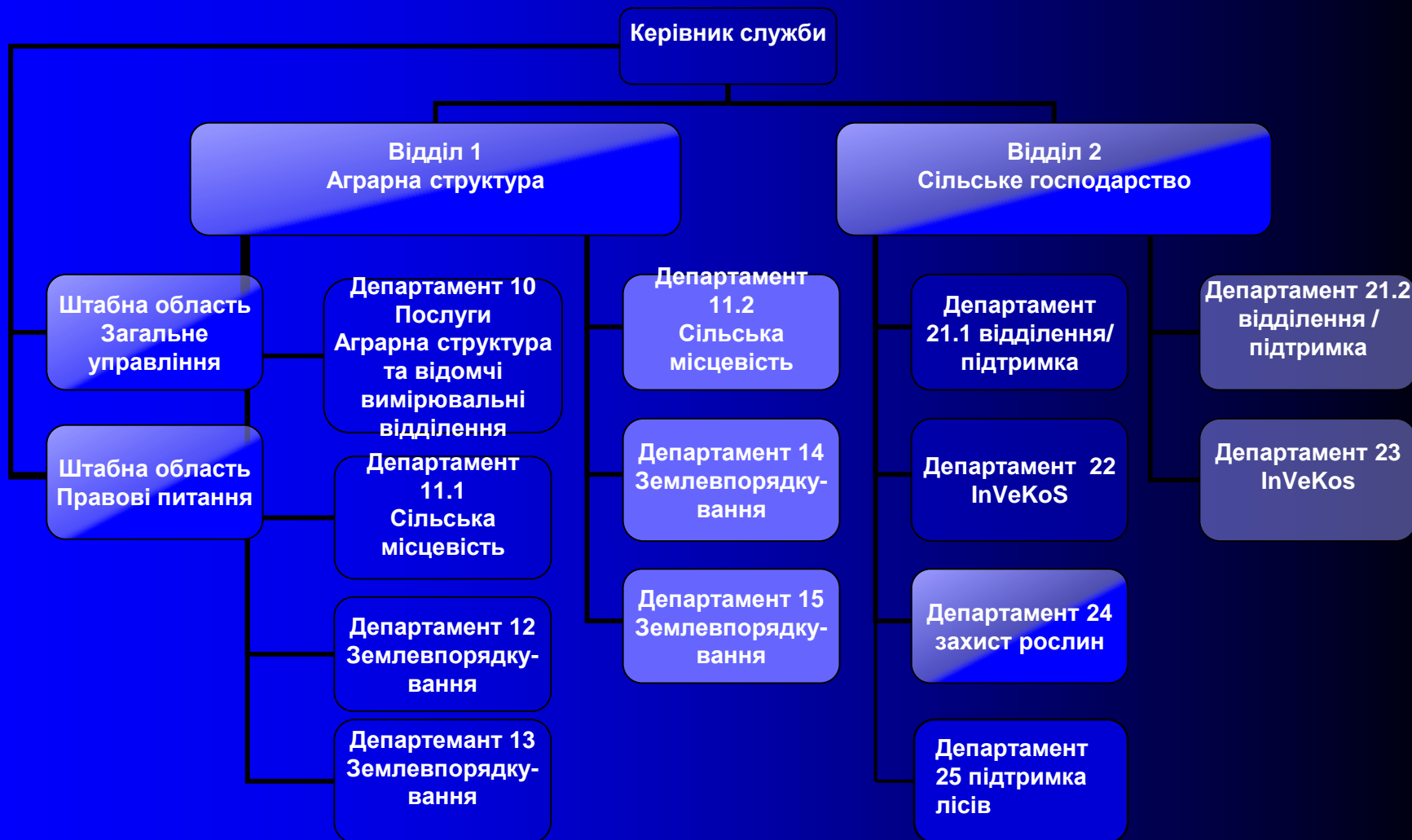
Кількість робочих місць: 144

Кількість співробітників: 135

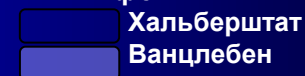
Філія Хальберштат 77

Філія Ванцлебен: 67

Органограма ALFF Mitte



філії



Завдання відділу

Центральні завдання

- Загальне управління
- Правові питання

зокрема

- Завдання відомства з питань населених пунктів (земельний округ – відомство, що надає дозволи)
(закон про регулювання населених пунктів, закон про обіг земельних ділянок, закон про обіг договорів оренди)
- Нагляд за об'єднанням громад-учасників

Завдання відділу

Сільське господарство

- Завдання сільськогосподарського фахового відомства
- Впровадження інвестиційних програм підтримки
- Підтримка сільського господарства, відповідно до намірів ЄС
- Завдання, пов'язані із захистом рослин
- Консультування з питань освіти в сільському господарстві та домашньому господарстві
- Підтримка лісів

Завдання відділу

Сільське господарство

Також деякі централізовані завдання:

- селекція тварин у філіях Altmark та Anhalt
- фрукти та шкільне молоко у філії Süd
- підтримка бджолярів у філії Mitte
- виноградарство у філії Süd
- *(немає підтримки на отримання консультаційних послуг – організовано приватним чином)*

Огляд «Програми підтримки» у 1-му стовпі

- - базова премія
- - премія на Greening
- - виплати молодим фермерам
- - премія на навколишнє середовище та
- - регулювання для маленьких виробників.

Огляд програми підтримки в області АУКМ (2-ий стовп)

- Компенсаційні виплати для областей з несприятливими умовами
- Генетичні ресурси в тваринництві
- Ведення господарської діяльності на землі, відповідно до вимог ринку та місця розташування (MSL)
- Добровільні заходи по збереженню природи (FNL)
- Natura 2000

Налагодження програми підтримки в області АУКМ (2-ий стовп) – Ведення господарської діяльності на землі, відповідно до вимог ринку та місця розташування

- Стара процедура (закінчується 2018 року)
 - Органічне виробництво
 - Диверсифікація культур
 - Вирощування проміжних культур
- Процедури поточного періоду підтримки:
 - Органічне виробництво
 - Екстенсивне використання луків та пасовищ
 - Інтеграція структурних елементів з акцентом на природі
 - тощо

Налагодження програми підтримки в області AUKM– MSL – органічне землеробство & різноманітні культури в землеробстві

- Органічне землеробство:
 - Рілля (стара та нова)
 - Довгострокові луки та пасовища (старі та нові)
 - Овочі (старі та нові)
 - Багаторічні культури (старі та нові)
- Різноманітні культури в землеробстві (диверсифікація культурних видів)

Налагодження програми підтримки в області AUKM – MSL – екстенсивне ведення господарювання на довгострокових лугах та пасовищах (ДЛП) & фруктових насадженнях

- Екстенсивне ведення господарчої діяльності на довгострокових лугах та пасовищах (DGL):
 - Відмова від мінеральних N – добрив
 - Екстенсивне господарювання на ДЛП з захисними полосами
 - Екстенсивне господарювання на ДЛП зі зниженням інтенсивності випасання
 - Екстенсивне господарювання на ДЛП через випасання овець та кіз
- Екстенсивне ведення господарювання у фруктових насадженнях

Налагодження програми підтримки в області AUKM – MSL – інтеграція структурних елементів з акцентом на природі

- Полоси цвітіння:
 - Багаторічні та однорічні полоси цвітіння
 - Багаторічні та однорічні полоси цвітіння з ÖVF (органічні пріоритетні площі)
- Площі цвітіння:
 - Багаторічні площі цвітіння
 - Однорічні площі цвітіння
- Захисні полоси:
 - Захисні полоси
 - Захисні полоси – з ÖVF

Налагодження програми підтримки в області АУКМ – MSL – інші MSL-заходи

- Методи вирощування на місцях, схильних до ерозії
(прямий посів – метод прямого висаджування)
- Внесення щільних промислових добрив

Налагодження програми підтримки в області АУКМ – добровільні заходи з метою захисту природи

- Добровільні заходи з метою захисту природи:
 - Час скошування до 15.06.; друге використання від 01.09.
 - Час скошування від 15.07.
 - Випас овець та/або кіз
 - Випас великої рогатої худоби
 - Випас овець та/або кіз з утриманням у хатинках
- Ведення господарчої діяльності в землеробстві в окремих областях, що захищає популяцію хом'яків

Середній розмір підприємств в сільському господарстві

Німеччина:	58 га
Саксонія-Анхальт:	278 га
Філія ALFF Mitte:	299 га

Розмір підприємств в Саксонії-Анхальт

окремі підприємці
„сімейні підприємства“ 250 га

звичайні товариства 500 га

аграрні кооперативи 1400 га

фермери з додатковим джерелом
прибутку 29 га

Філія ALFF Mitte

Зміна структури підприємств

Роки	1981	1994	2000	2008	2014	2018
Кількість підприємств	65	1.216	1.145	1.297*	1.292	1.487**
Середній розмір підприємства (у га)	5.503	272	288	289	-	-

*доступ старий округ Бернбург

**доступ до площ – подання заявок з інших федеральних земель

Філія ALFF Mitte

Площі вирощування по окремих культурах

Сільськогосподарські землі	360.039 га
з них луги та пасовища	31.746 га
рілля	327.297 га
з них зернові	190.620 га
олійні	60.619 га
кормові	33.017 га
цукровий буряк	21.278 га
картопля	7.739 га
зернобобові	3.804 га
овочі	1.921 га

Обіг обробітку заявок для InVeKoS-напрямки 2017

- 1213 заявників
- розмір підприємства 1 – 5 000 га
- біля 20 % заявників мають в обробітку 80% всієї площі, на яку подаються заявки
- біля 95 млн. € було виплачено у 2017 році лише на прямі виплати (премії для підприємств)

Завдання відділу Аграрна структура

- Процедури відповідно до Закону про землевпорядкування та 8-го Розділу Закону про пристосування сільського господарства
- Будівництво та будівельно-технічні питання
- Догляд за ландшафтом
- Нагляд за об'єднаннями-учасниками
- Підтримка інтегрованого сільського розвитку
- Супровід процесів планування та проектів в сільській місцевості
- Відповідальне сприйняття завдань в якості носія відповідальності за публічні справи під час планування для третіх осіб
- Замірювання (інші відомчі установи, що займаються питаннями замірювання)

Актуальний стан обробітку 4 департаментів землевпорядкування

- Процедури землевпорядкування відповідно до FlurbG

в обробітку: **80** процедур

*з 69 000 га площі
23 000 учасників*

заплановано: **43** процедури

- процедури нового землеустрою відповідно до LwAnpG

в обробітку: **37** процедур

*з 28 000 га площі
10 000 учасників*

заплановано: **6** процедур



Законодавчі основи

Види процедур відповідно до FlurbG

- Регулярне землевпорядкування (§§ 1 та 37)
- Спрощені процедури землевпорядкування (§ 86)
- Підприємницьке землевпорядкування (§§ 87 - 90)
- Прискорені процедури об'єднання (§§ 99 – 103)
- Добровільний обмін землями (§§ 103 а – і)

Процедури відповідно до LwAnpG

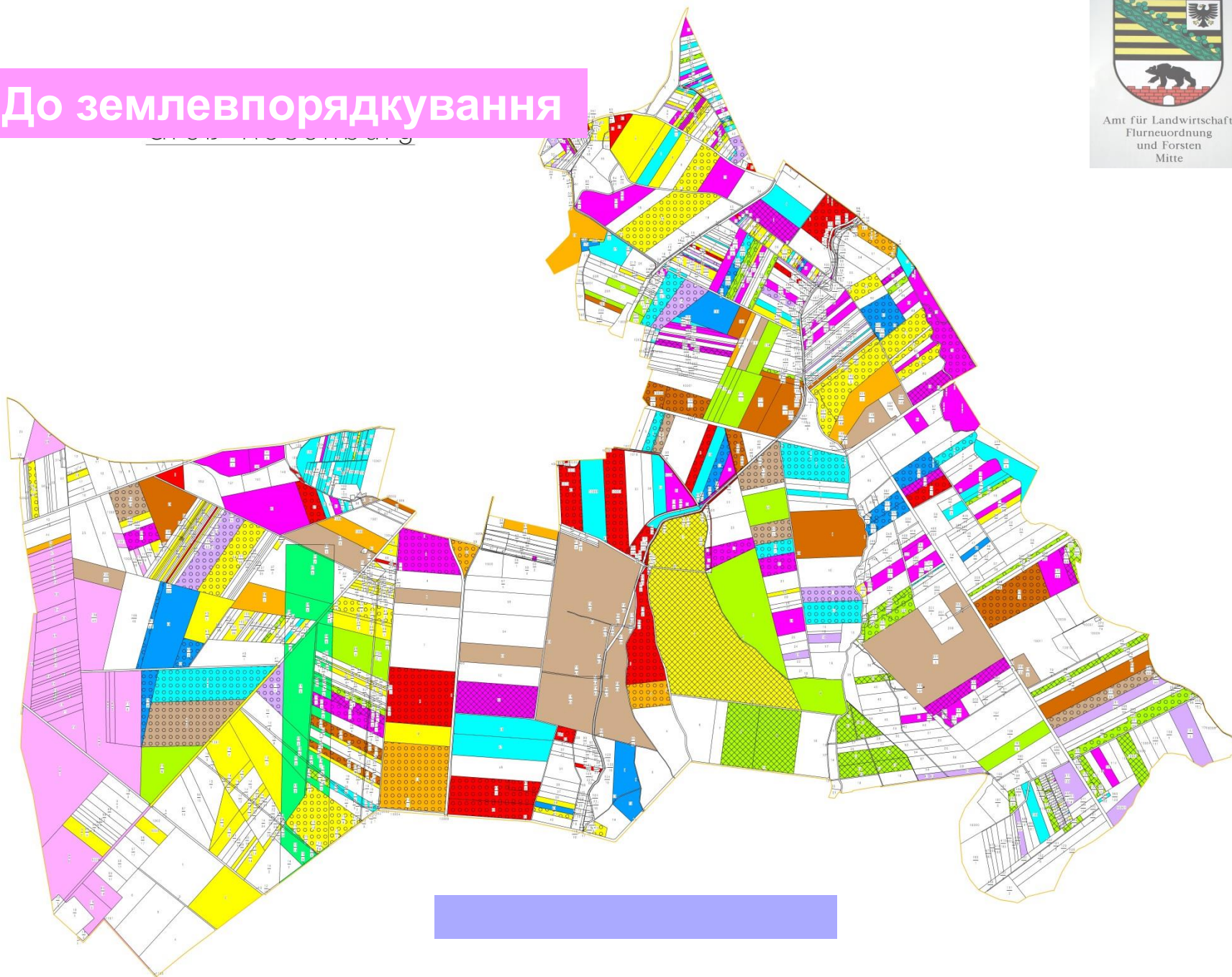
- процедури нового землеустрою (§56 LwAnpG)

Вибір виду процедури, що проводиться, залежить від відповідної наявної ситуації та цілей, які переслідуються, а також основного принципу пропорційності (соразмерности).

До землевпорядкування



Amt für Landwirtschaft,
Flurneuordnung
und Forsten
Mitte



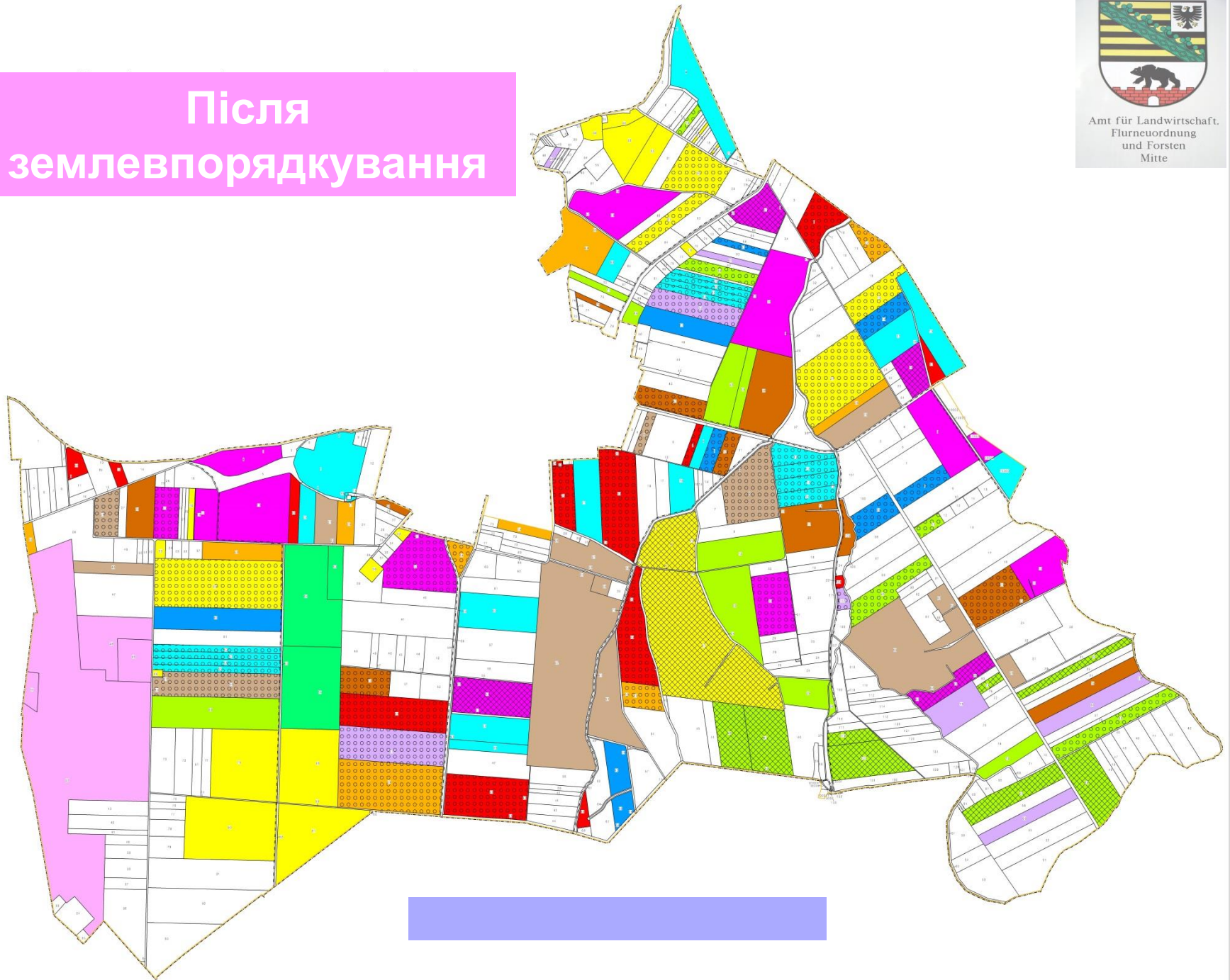
Flurstücksnummer:
Stammnummer:
Einlage 2.000,00 ha
Abteilung 2.008,88 ha
Anzahl Flurstücke:
Einlage 1026
Abteilung 604
Zusammenhangsgrad:
91 %

Bestandteilnehmender:
Groß Rosenburg
Einlagenkarte
Eigentum
> 100.000 €
Aktionszeichen:
63/04 2402002/63
Maßstab:
1:1000
Datum:
26.04.2010
H55 Baun-
Anlage GmbH
Autonville, Badnburg
Blatt:
1/1

Після землевпорядкування



Amt für Landwirtschaft,
Flurneuordnung
und Forsten
Mitte



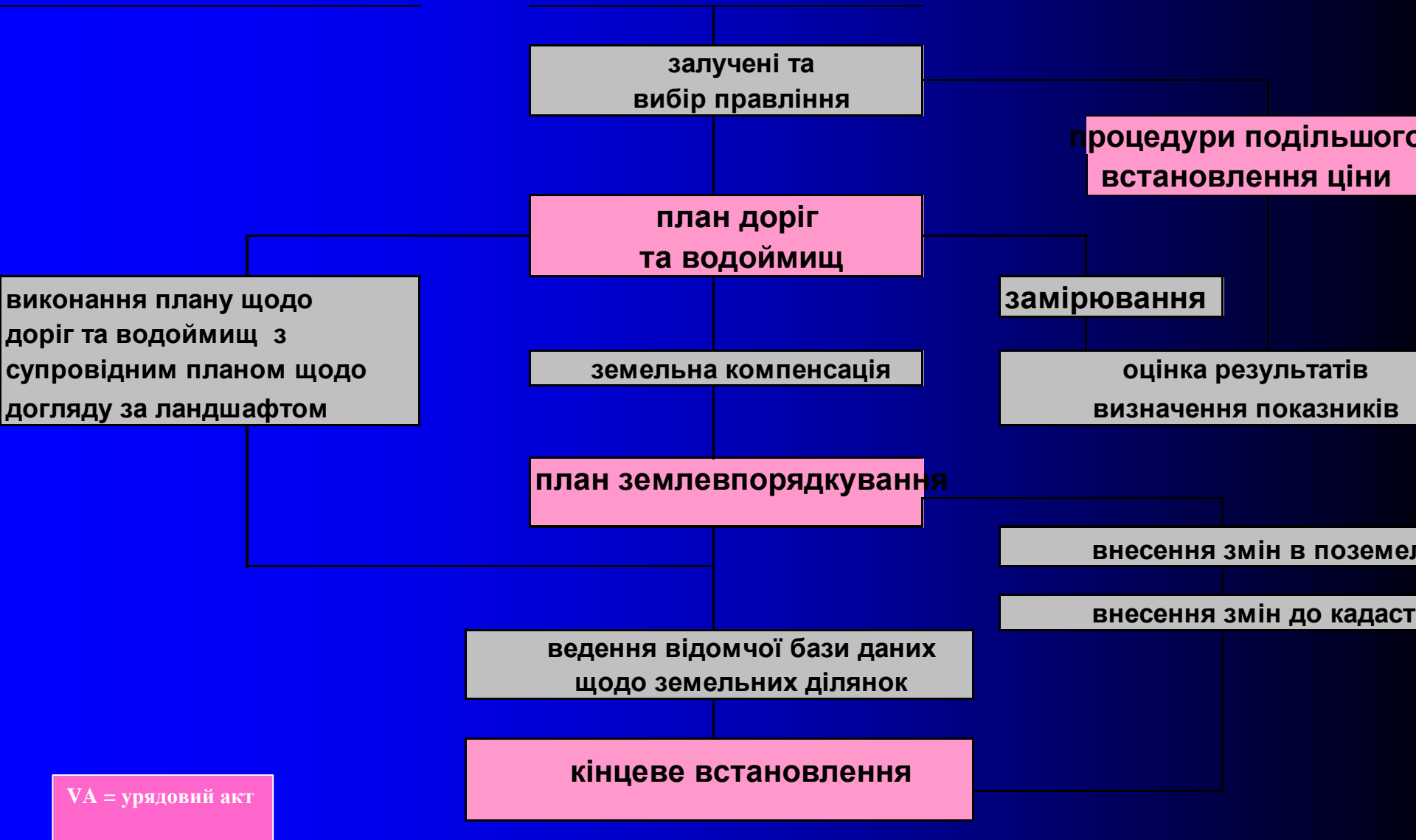
Vertragsnummer:

Gebietsgröße:
Einlage 2.000,00 ha
Anforderung 2.000,00 ha
Anzahl Flurstücke:
Einlage 1501
Anforderung 094
Zusammenhangsgrad:
37,3%

Bestandungsverfahren:

Ort: Rosenburg
Abteilungsart:
Eigentum
-> 100.000,00 €
Aktionsplan:
63/04 2402002/02
Merkmal:
1.1500
Datum:
28.04.2010
NBS Baum-
Bauwerk-Ges.
Autorität: Bauamt
Blatt:
1/1

Проходження процесу землепорядкування





1. Цілі процедури нового землеустрою

- **Нова організація власності щодо сільськогосподарських земель**
 - **Покращення умов роботи та виробництва в сільському та лісовому господарстві**
 - **Підтримка загальної культури федеральної землі та земельного розвитку**
 - **Особлива увага на:**
 - Систему, пов'язану з біотопами,
 - Захист ґрунтів,
 - Цілі рамкової директиви щодо води, наприклад, захисні полоси уздовж водоймищ (річка Olbe) для захисту водоймищ від занесення ґрунту, поживних речовин та біорешток з межуючих земельних ділянок (ріллі та лугів і пасовищ)
-
-



1. 1. Цілі процедури нового землеустрою

Створення впорядкованих правових відносин щодо шляхів та водоймищ , оскільки

- таких вже немає в певній місцевості, або**
- вони були змінені щодо їхнього розташування**

Пристосування мережі шляхів до вимог сучасного сільського руху транспорту, через

- розбудову наявних шляхів**
- створення нових шляхів**

**Новостворення мережі доріг та
водоймищ**

















1. 2. Цілі процедури нового землеустрою

Гарантування власності на землю та створення захищених правових відносин щодо права власності на землю, через

- поєднання разом земельних ділянок одного власника
- пристосування структури земельних ділянок до нової / наявної в населеному пункті мережі шляхів та водоймищ
- гарантування наявності під'їзних шляхів до усіх земельних ділянок

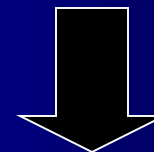
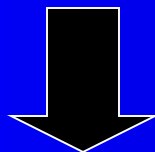
Нове впорядкування власності на землю



1. 3. Цілі процедури нового землеустрою

Нова організація мережі
шляхів та водоймищ

Нова організація права
власності на землю



- покращення відносин щодо аграрної структури
- Покращення умов виробництва в сільському господарстві
- Покращення сільського розвитку та культури федеральної землі



2. Вартість процедури нового землеустрою

Вартість процедури: -адміністративні витрати

-бере на себе федеральна земля

**Витрати на виконання: - будівництва доріг
- догляд за ландшафтом
- вимірювання**

-беруть на себе учасники

**-витрати на виконання
відшкодовуються**



2. Вартість процедури нового землеустрою місцевість Eichenbarleben-Olbe

- Розмір відшкодування за понесені витрати на виконання процедури визначається службою земельного управління на основі наданої інформації щодо підходів до нової організації (NGG)
 - Інше лишається часткою власної участі з боку учасника
 - Частка власної участі стягується протягом кількох років
 - Покладається в якості суспільного тягаря на земельну ділянку
 - Слід розглядати як зростання цінності, яке має місце в результаті проведення заходів в рамках нового землеустрою
-
-

Огляд організації області відповідальності Міністерства сільського господарства та навколишнього середовища

Міністерство сільського господарства та навколишнього середовища

Найвище земельне відомство

Вищі земельні відомства

Нижні земельні відомства

Інші установи

Станції та фонди

Роз'яснення:

Земельна служба геології та гірської справи

Земельна служба захисту споживачів

Земельна адміністративна служба *
відділ 409, сектор 4

4 служби з питань сільського господарства, землевпорядкування та лісів

Протиепізоотична каса Саксонії-Анхальт

Земельна станція з питань ліквідації старих екологічних забруднень

Земельна служба охорони навколишнього середовища

Земельне підприємство захисту від повені та водного господарства

Земельне лісове підприємство

Північно-західна німецька дослідницька станція лісового господарства***

Земельний центр Ліс

Управління національним парком Harz**

Управління біосферним заповідником Karstlandschaft Südharz

Фонд федеральної землі Саксонія-Анхальт з питань захисту навколишнього середовища, природи та клімату

Підприємство-водосховище федеральної землі Саксонія-Анхальт

Земельна станція з питань сільського господарства, Лісів та садівництва

Сільськогосподарське підприємство Iden

Земельне селекційне підприємство Саксонія-Анхальт

Управління біосферним заповідником Mittelelbe

Управління природним парком Drömling

- службовий та фаховий нагляд
- фаховий нагляд
- правовий та фаховий нагляд
- нагляд фонду

* Фаховий нагляд щодо ветеринарних досліджень та епідеміології
 ** установа федеральних земель Саксонія-Анхальт та Нижня Саксонія
 *** установа федеральних земель Саксонія-Анхальт, Нижня Саксонія та Хессен

Фінансові засоби, спрямовані на підтримку у філії ALFF Mitte

**1991 – 2014
(млн. €)**

Новий землеустрій	114
Сільська місцевість	379
Сільське господарство	2.748
Всього	3.241

Фінансові засоби на підтримку для відновлення сіл/ розвитку сіл

Протягом періоду часу 1991 – 2014 рр.
Філія ALFF Mitte

Кількість сіл. Що отримали підтримку	425 сіл
Фінансові засоби на підтримку:	350 млн. €
Середня підтримка на село:	824 тис. €
Сума інвестицій	біля 714 млн. €